

اثبات صحت حساب بدهی مشترکین و

برنامه ریزی‌های انجام شده درباره آن

عبدالعظیم ایزدی (۱)

مقدمه:

یکی از برنامه‌های اساسی که در سالهای گذشته در جهت اصلاح سیستم مالی و حسابداری شرکت برق منطقه‌ای اصفهان به مرحله عمل و اجرا در آمده است اصلاح سیستم حساب بدهی مشترکین است که این اصلاح سیستم، تحت عنوان برنامه اثبات صحت حساب و برنامه ریزی‌های انجام شده حساب بدهی مشترکین مطرح شده است. پس از طرح این موضوع در جلسه مجمع عمومی مربوط به تصویب تراز سال ۱۳۷۳، براساس نظر معاون محترم وزیر نیرو در امور برق جناب آقای مهندس ملاکی مقرر شد که این موضوع در سمینار مالی صنعت برق مطرح تا مورد استفاده سایر شرکت‌های برق نیز واقع گردد.

متعاقباً جناب آقای مهندس مومنی مدیر عامل برق منطقه‌ای اصفهان نیز خواستار تشریح این برنامه و گردآوری آن به شکل یک مقاله شدند که خوشبختانه این کار به انجام رسید و حاصل آن مقاله‌ای است که موضوع مورد نظر در ۶ سرفصل به شرح زیر مطرح شده است:

- ۱- اهمیت حساب بدهی مشترکین
- ۲- ضرورت صحت حساب بدهی مشترکین و تاثیرات متقابل این حساب بر سایر حسابها
- ۳- نحوه انطباق اولیه حساب بدهی مشترکین در امور مالی باریز حساب بدهی مشترکین در کامپیوتر
- ۴- چگونگی کنترل حساب بدهی مشترکین در طی سال مالی
- ۵- نحوه مطابقت حساب بدهی مشترکین با معین حساب بدهی مشترکین در کامپیوتر در پایان سال مالی
- ۶- نمایش گردش عملیات و تشریح نمودار آن

لازم است از جناب آقای مهندس ملاکی معاون محترم امور برق که با قدرت تشخیص همه جانبه، همواره مشوق و محرک مسایل نوین مدیریتی بودند و جناب آقای دکتر میرمحمدی معاون مالی صنعت برق و جناب آقای مهندس مومنی مدیر عامل محترم برق منطقه‌ای اصفهان نیز صمیمانه سپاسگزار می‌کنم.

همچنین از همکاری و همفکری جناب آقای محمود طفلان رییس اداره حسابداری مشترکین (درآمد) در گردآوری اطلاعات صمیمانه تشکر می‌نمایم.

۱- اهمیت حساب بدهی مشترکین:

روشن است که حساب بدهی مشترکین رگ حیات شرکت‌های برق منطقه‌ای است. زیرا کل درآمد شرکتها، از طریق این حساب حاصل می‌گردد و به جرأت می‌توان گفت که حساب مذکور مهمترین حساب شرکت‌های برق است و ضرورت دارد که مورد توجه مدیران و مسؤولان و کارگزاران صنعت در سطوح عالی باشد. بویژه مدیران و مسؤولان مالی شرکتها، باید بخش عمده وقت خود را مصروف مسایل مختلف مرتبط با این حساب کنند تا بتوانند عملیات شرکتها را تداوم بخشند. مسلماً تأمین پول و وجه نقد، به منزله تأمین سوخت مورد نیاز ماشین‌صنعت برق است و این سوخت را حساب بدهی مشترکین تأمین می‌کند. بیان این مقدمه با وجود وضوح، از آن جهت ضروری بود که توجه مدیران بخصوص مسؤولان مالی صنعت، بدان جلب گردد.

۲- ضرورت صحت حساب بدهی مشترکین و تاثیرات متقابل این حساب بر سایر حسابها

الف - حساب بدهی مشترکین از یکسو سمت بدهکار حساب فروش و حساب فروش نیز به نوبه خود سمت بستانکار حساب سود و زیان است. بنابر این، عدم صحت این حساب باعث می‌شود حساب سود و زیان که از اصلی ترین حسابهای صورت‌های مالی اساسی و نهایی است تخریب گردد و این خود به خوبی اهمیت صحت این حساب را نشان می‌دهد.

ب - از سویی دیگر حساب بدهی مشترکین سمت بستانکار حساب بانکهای متعدد درآمد است و همین حسابهای بانکی درآمد است که انعکاس آن در دفاتر حسابداری کنترل عملکرد بانکها، تأمین کننده وجه نقد برای شرکت‌های برق است که صحت حساب بدهی مشترکین تأثیر بسزایی در ثبت و ضبط صحیح حساب بانکها و در نهایت نقش مهمی در استخراج درست صورت مغایرات بانکی خواهد داشت. گرچه صحت حساب بانکها به عوامل دیگری نیز بستگی دارد اما تأثیر صحت حساب بدهی مشترکین در آن قابل ملاحظه است.

پ - اگر حساب بدهی مشترکین تحت کنترل مداوم و مستمر قرار گیرد اصولاً حقوق شرکتها و حقوق مشترکین هر دو تأمین واز هر گونه اجحافی به طرفین پیشگیری خواهد شد.

ج- بخش عمده‌ای از تجزیه و تحلیل های مالی در صنعت برق با حساب بدهی مشترکین مرتبط است. کلیه نسبت‌های مالی مربوط به حساب سود و زیان و فروش و درآمد مانند نسبت بدهی مشترکین به فروش، نسبت‌های نقدینگی، فعالیت و سودآوری، منتج از حساب بدهی مشترکین است.

حال چنانچه حساب بدهی مشترکین صحیح نباشد و صحت آن به ثبوت نرسیده باشد کلیه این تحلیلها و نتیجه گیریهای حاصل از آن اشتباه خواهد بود.

د - کنترل حساب بدهی مشترکین موجب ثبوت صحت حساب مذکور خواهد شد و مدیران و مسؤولان مالی را قادر خواهد ساخت که بدهیهای معوقه مشترکین را از بدهیهای جاری آنها مشخص و برای وصول بدهیهای معوقه چاره اندیشی کنند و علاوه بر آن ذخیره کافی برای بدهیهای معوقه مشترکین در نظر بگیرند.

ه - در ترازهای آزمایشی و ترازنامه، بدهی مشترکین مهمترین رقم داراییهای جاری و سرمایه در گردش شرکتهاست و این حساب ارتباط تنگاتنگی با گردش وجوه نقدی دارد. طبیعی است که بخش عمده ای از تصمیم گیریهای مدیریت بر مبنای وجوه نقد حاصله است لذا چنانچه نمایش این حساب در صورت های مالی یاد شده قابل اتکا نباشد تصمیم گیری را متاثر و آن را خنثی می کند.

با توجه به نکته های گفته شده در بالا، جا دارد که جامعه مالی صنعت برق بخش عمده ای از تلاش و هم خود را مصروف این حساب کند.

از این رو امور مالی برق منطقه ای اصفهان در پایان سال مالی ۱۳۶۱ با هدف تصحیح حساب بدهی مشترکین برنامه خاصی تدوین کرد که رئوس آن از این قرار است:

۳- نحوه انطباق اولیه حساب بدهی مشترکین در امور مالی با ریز حساب بدهی مشترکین در کامپیوتر برای اجرای برنامه، شرط اولیه و رکن اصلی کار آن است که در پایان یکسال مالی، مانده حساب بدهی مشترکین در دفاتر حسابداری، با جمع کل ریز بدهی مشترکین در کامپیوتر در آن مقطع مطابقت داده شود، لذا در پایان سال مالی ۶۱ ابتدا کلیه قبوض که به هر شکلی در آن زمان به شکل دستی و یا خارج از کامپیوتر صادر می گردید وارد کامپیوتر شد و آنگاه لیست کاملی از بدهی مشترکین از کامپیوتر دریافت گردید. سپس با اعمال کلیه اسناد اصلاحی لازم و اطلاعاتی که در دسترس بود مانده نهایی حساب ۱۴۲ (بدهی مشترکین) از دفاتر حسابداری استخراج شد. تفاوت مانده این حساب و جمع ریز بدهی مشترکین رقمی حدود ۷۲ ۰۰۰ ۰۰۰ ریال را نشان داد که این رقم به حساب بدهکاران معوقه (۱۸۶) منظور گردید. مانده حساب بدهی مشترکین در دفاتر حسابداری با جمع ریز بدهی مشترکین در کامپیوتر در پایان سال ۶۱ مطابقت داده شد.

منظور کردن اختلاف به حساب ۱۸۶ بدین منظور بود که در سالهای آتی آنچه از این اختلاف مشخص و روشن می گردد به حسابهای اصلی مربوط منظور شود و آنچه پس از طی چند سال از رقم آخر باقی میماند با اخذ مجوز لازم به حساب سود و زیان سنواتی منظور گردد که به همین ترتیب نیز عمل شد. بخش عمده ای از این اختلاف در سالهای بعد مشخص و در نهایت در پایان سال ۶۷ رقمی بالغ بر حدود ۱۰ ۰۰۰ ۰۰۰ ریال باقی مانده بود که این رقم به حساب سود و زیان سنواتی منظور گردید.

با توجه به نکات فوق، مانده حساب بدهی مشترکین در آغاز سال ۶۲ با مانده کامپیوتر مطابقت پیدا کرد که ستون وزیربناي کارهای بعدی را تشکیل می داد و در سالهای بعد و در پایان هر سال مالی حساب مذکور با روشی که به دنبال خواهد آمد مطابقت داده می شود.

یکی از اقدامات اولیه مهمی که انجام شد و تاثیر بسزایی در جهت کنترل حساب بدهی مشترکین و سهولت عملیات بعدی داشت تفکیک حساب بدهی مشترکین به دو بخش فشار ضعیف و فشار قوی بود که با یک کد معین از یکدیگر جدا گردید. مشترکین فشار قوی مشترکین دارای دیماندر و مشترکین فشار ضعیف مشترکین بدون دیماندر هستند.

تفکیک حساب بدهی مشترکین به دو کد فرعی بدین لحاظ حایز اهمیت است که در بخش مشترکین فشار قوی (دارای دیماندر) تعداد مشترک محدود و اندک و معمولاً در حد یک تا دو درصد کل مشترکین است. ولی میزان درآمد حاصله از این گونه مشترکین بالا و معمولاً در حد بیش از پنجاه درصد است. کنترل بدهی این مشترکین به سهولت میسر است و به علاوه مدیریت شرکت را در برنامه ریزی وصول بدهیها کمک می کند. در زیر تعداد مشترکین فشار قوی در برق اصفهان و مقایسه درآمد حاصل از آن با میزان درآمد کل مشترکین در سال مالی ۷۳، به عنوان نمونه نشان داده می شود.

تعداد مشترکین	میزان کل درآمد میلیون ریال	درصد تعداد مشترک	درصد درآمد
۸۱۶۳	۱۵۲۴۰۷	۱%	۷۹%
۹۷۶۵۴۳	۴۲۵۸۵	۹۹%	۲۱%
۹۸۴۷۰۶	۱۹۴۹۹۲	۱۰۰%	۱۰۰%

همان طور که ملاحظه می شود ۱% مشترکین حدود ۷۹% از درآمد شرکت را تامین می کنند و به همین نسبت نیز در ایجاد بدهی مشترکین مؤثرند. بنابر این بسیار مقرون به صرفه و صلاح شرکت است که برای وصول بدهیهای تعداد اندک مشترکین، که بخش اعظم درآمد شرکت را تامین می کنند برنامه ریزیهای جداگانه و مشخص انجام شود. به همین دلیل، تفکیک این حساب برای دستیابی به هدف مورد نظر و سایر نیازهای مدیریت حایز کمال اهمیت است.

۴- چگونگی کنترل حساب بدهی مشترکین در طی سال مالی

پس از تطبیق حساب بدهی مشترکین در پایان سال مالی ۱۳۶۱ و از سال ۱۳۶۲ به بعد، کلیه اطلاعات خروجی از کامپیوتر به اداره حسابداری مشترکین منعکس و پس از کنترل‌های لازم، سند حسابداری مربوط صادر می‌گردد. اطلاعات خروجی از کامپیوتر عبارتند از:

۱-۴- صدور قبوض برق مشترکین در هر دوره (برای مشترکین فشارقوی یکماهه و مشترکین فشار ضعیف ۲ ماهه)، کامپیوتر جمع میزان فروش را برحسب تعرفه‌های فروش و طبق سیستم متحدالشکل حسابداری صادر می‌کند و سند حسابداری عنایاً صادر می‌گردد لذا اطلاعات موجود در فایل کامپیوتر با اطلاعات حسابداری تا این مرحله مطابقت دارد.

A حساب بدهی مشترکین فشار قوی بدهکار (۱/۱۴۲)

B حساب بدهی مشترکین فشار ضعیف بدهکار (۲/۱۴۲)

A+B حساب فروش به تفکیک تعرفه‌های مختلف بستانکار

۲-۴- وصولیهای برق همه روزه از بانکهای مختلف جمع‌آوری و پس از خلاصه برداری توسط اداره برق شهرستانها و بخشها، به کامپیوتر ارسال می‌گردد. کامپیوتر کلیه وصولیها را در حساب مشترکین مختلف عمل می‌کند و سرجمع وصولیها را به‌طور روزانه با قید تاریخ و به تفکیک شماره حساب بانکی به اداره حسابداری مشترکین نواحی و شهرستانهای مربوطه می‌دهد و سند حسابداری مربوط را ناحیه و شهرستان مربوط به شکل ذیل صادر می‌کنند:

C حساب بانکهای مختلف (۱۳۱) بدهکار

C1 حساب بدهی مشترکین فشار قوی بستانکار (۱/۱۴۲)

C2 حساب بدهی مشترکین فشار ضعیف بستانکار (۲/۱۴۲)

آن دسته از اسناد حسابداری را که شهرستانها و نواحی صادر کرده باشند مجدداً در اداره حسابداری مشترکین برق منطقه‌ای کنترل و چنانچه اشتباهی در آن دیده شود اصلاح می‌گردد و مانده بدهی در طی سال مالی نیز، کنترل و هرگونه اختلافی فوراً مرتفع می‌گردد.

بنابر این با طی مراحل گفته شده زمینه وجود هرگونه اشکالی در حساب بدهی مشترکین در خلال سال مالی بجز تاخیر و تقدم ثبت حسابها وجود ندارد و مانده حساب بدهی مشترکین برحسب معین مربوط در کامپیوتر و حساب ۱۴۲ در دفاتر حسابداری مطابقت دارد.

اما مطابقت اصلی حساب بین ریز حساب مشترکین و حساب بدهی مشترکین در پایان سال مالی است که نحوه انطباق آن به شرح بند بعد خواهد بود.

۵- نحوه مطابقت حساب بدهی مشترکین با ریز حساب بدهی مشترکین در پایان سال مالی

بخش عمده و مهمی از کار مطابقت حساب بدهی مشترکین در پایان سال مالی است که برای مثال مطابقت حساب بدهی مشترکین در پایان سال مالی ۱۳۷۲ مطرح و تجزیه و تحلیل می‌گردد. جدولهای شماره یک و دو گردش عملیات و نحوه تطبیق مانده حساب بدهی مشترکین فشار قوی و فشار ضعیف در کامپیوتر (حساب معین مربوط) را با عملکرد حساب مذکور در دفتر کل نشان می‌دهد.

همان طور که از این جدولها معلوم می‌شود از مانده حساب بدهی مشترکین در کامپیوتر با اضافه و کسر کردن ارقام تعدیل، که دقیقاً مشخصات آن معلوم است، به مانده حساب بدهی مشترکین در دفتر کل می‌رسیم که نحوه عمل به شرح ذیل است و توضیحات لازم در مورد هر یک از اقلام باز، داده خواهد شد.

مانده بدهی مشترکین در پایان سال ۷۲ طبق لیست کامپیوتری

فشار قوی دیماندی ۹۱۲ ۶۶۳ ۹۶۲ ۲۰ ریال

فشار ضعیف غیر دیماندی ۸۸۵ ۹۲۵ ۶۷۳ ۱۳ ریال

اضافه می‌شود:

الف - بابت علی‌الحساب بلوکها و سیکلهایی که تا پایان سال خوانده نشده است (بلوک ۹)

فشار قوی دیماندی ۲۴۱ ۵۷۰ ۳۱۸ ۱ ریال

فشار ضعیف غیر دیماندی _____

ب - بابت قبوض صادر نشده سال ۷۲

فشار قوی دیماندی _____

فشار ضعیف غیر دیماندی ۱۵۳ ۹۴۷ ۴۵۵ ۱ ریال

ج- بابت قبضه‌های اصلاحی

فشار قوی دیماندی ۵۶۹ ۹۷۹ ۷۳ ریال

فشار ضعیف غیر دیماندی _____

کسر می‌شود:

د- بابت وصولیهایی عمل نشده
فشار قوی دیماندی (۶۹۳ ۷۳۱ ۱۱) ریال
فشار ضعیف غیر دیماندی (۶۱۴ ۹۱۵ ۱) ریال

ه - بابت برگشتیها
فشار قوی دیماندی (۲۸۲ ۷۹۵ ۱۳۴) ریال
فشار ضعیف غیر دیماندی _____

و - بابت کسریها و اضافات بانکها
فشار قوی دیماندی (۱۷۰ ۴۳۶ ۱) ریال
فشار ضعیف غیر دیماندی (۷۴۲ ۴۸ ۲) ریال
=====

مانده حساب بدهی مشترکین طبق دفاتر کل و تراز
فشار قوی دیماندی ۴۷۸ ۲۵۰ ۲۰۷ ۲۲ ریال
فشار ضعیف غیر دیماندی ۶۸۲ ۹۰۸ ۱۲۵ ۱۵ ریال
=====

چنانکه ملاحظه می‌شود با اعمال تعدیلهای یاد شده و تنظیم صورتحساب مطابقت فوق، مانده حساب بدهی مشترکین در دفتر کل با حساب معین مربوط، در کامپیوتر مطابقت کامل دارد. ساز و کار گفته شده دقیقاً مانند تنظیم صورتحساب مغایرات بانکی است که از مانده صورتحساب بانک با اعمال اقلام باز به مانده حساب بانک در دفتر کل حسابداری می‌رسیم. اینک باید تعریفهای اقلام تعدیلهای فوق روشن شود که در زیر ذکر می‌گردد:

الف- علی الحساب بلوکها و سیکلهایی که تا پایان سال خوانده نشده است

چون برنامه خواندن کنتورهای فشار قوی همه ساله، ماهانه و دوازده دوره در نهایت در محدودیت زمانی اسفند ماه انجام می‌گردد و مانده گیری کامپیوتر پس از به روز کردن وصولی اسفند ماه انجام می‌شود، لذا فروش اسفند ماه در مانده‌های کامپیوتر در پایان سال مالی وجود ندارد و چون باید فروش سال ۷۲ به حساب فروش همان سال منظور شود لذا با اولین دوره صورتحساب گیری سال بعد، کامپیوتر دو آمار به تفکیک تا ۲۹/۱۲ و بعد از آن به امور مالی (حسابداری مشترکین) ارایه می‌کند. اما سند فروش تا ۲۹/۱۲ در دفاتر حسابداری به تاریخ سال مالی قبل صادر می‌گردد در حالی که در فایل کامپیوتر در سال ۷۳ ضبط شده است. بنابر این لازم است رقم به مانده کامپیوتر اضافه گردد.

ب - قبضهای صادر نشده فشار ضعیف

طبق روش شرکت، در مورد مشترکین فشار ضعیف که برای آنها به علت‌های مختلف بیش از یک دوره صورتحساب صادر نمی‌شود کامپیوتر با توجه به مصرف میانگین چهار دوره قبل اقدام به صدور آمار صادر نشده‌ها می‌کند که از جهت صحت حساب فروش در سال مالی مورد نظر، امور مالی به صدور سند بدهکار بدهی مشترکین و بستانکار فروش اقدام می‌کند. ولی این بدهیها در کامپیوتر، به علت صادر نشدن قبض فروش به حساب مشترک منظور نمی‌شود. لذا ضرورت دارد که به مانده کامپیوتر اضافه شود. این سند علی الحساب عیناً در سال مالی بعد برگشت می‌شود.

ج - قبضهای اصلاحی

در پایان هر سال مالی و بعد از مانده گیری کامپیوتر، صورتحسابهایی که به علت تسویه حساب، تبدیل کنتور و ... به صورت دستی اصلاحیه صادر می‌گردد و یا صورتحسابهایی که به جهت اشتباه مامور خواندن، در زمینه کیلووات ساعت، تاریخ و ماکزیمتر توسط امور مالی (حسابداری مشترکین) در آمار فروش منظور ولی در سال بعد به منظور اعمال حساب به کامپیوتر گزارش می‌گردد باید تاثیر مثبت و یا منفی آن در مانده کامپیوتر عمل گردد.

د - وصولیهای عمل نشده

در ته سوشهای پرداختی مشترکین که به صورت المثنی و یادستنی صادر گردیده است اگر اطلاعات لازمه از قبیل ردیف، اشتراک یا شماره شناسایی به هر علتی وجود نداشته باشد، وصولی مربوط در کامپیوتر به روز نمی‌گردد و تنها پس از بررسیهای مجدد روزانه و مشخص شدن اطلاعات لازم به این کار اقدام می‌شود. چون در پایان سال مالی برای وصولیهایی به روز نشده مربوط به پایان سال، امور مالی سند صادر کرده است لذا باید از مانده حساب مشترکین در کامپیوتر کسر گردد. بدیهی است کامپیوتر برای این اقلام به روز نشده پایان سال، در سال بعد اقدام خواهد کرد.

ه - برگشتیها

وضعیت برگشتیها، عیناً مانند اصلاحات است که به علت‌های مختلف قبضه‌های مربوط به صورت دستی اصلاحی صادر می‌گردد. اما تاثیر آن روی بدهی مشترکین منفی است و این‌گونه برگشتیها که در پایان سال در عملیات کامپیوتر منعکس نگردیده و جزء اقلام فروش در سند فروش آخر دوره سال در امور مالی منظور می‌شود باید از مانده بدهی کامپیوتر کسر گردد.

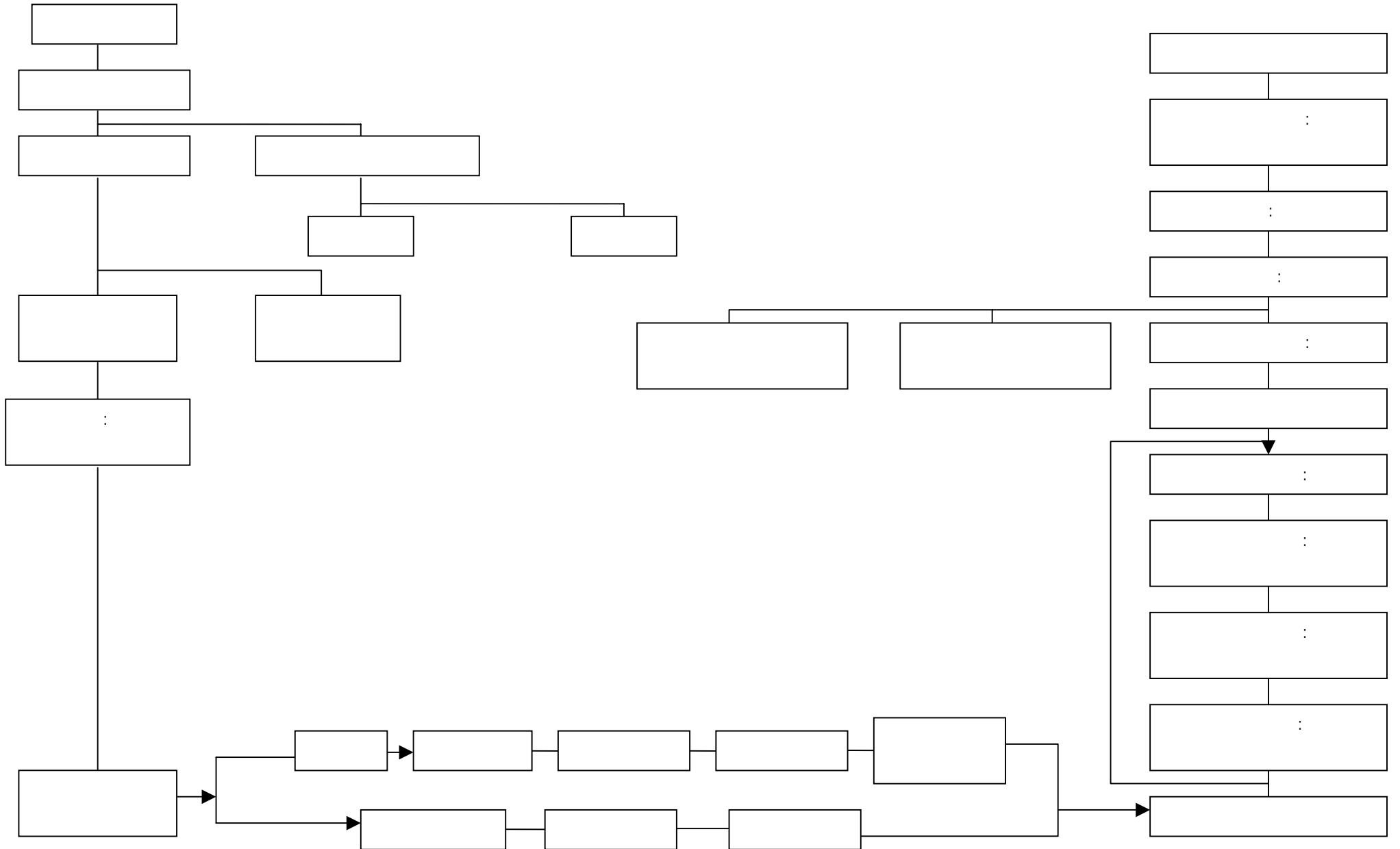
و - کسریها و اضافات بانکها

در برخی موارد جمع ته سوشه‌های ارسالی قبضه‌های برق مشترکین با اعلامیه بانکی آن مطابقت ندارد و در صورتی که جمع مبالغ ته سوشه‌های ارسالی بیشتر از جمع مبلغ بانک باشد و یا برعکس، در هر دو صورت، چون اعلامیه بانک در دفاتر حسابداری و ته سوشه‌ها در کامپیوتر عمل می‌شود اختلاف ناشی از این دو رقم در صورت تطبیق مشخص می‌گردد.

۶- نمایش گردش عملیات و تشریح نمودار

در نمودار صفحه بعد، گردش عملیات در خلال سال مالی و پایان سال مالی به طور کامل نشان داده شده است. توضیح این‌که یکی از مسیرها، گردش کار را در امور مالی (حسابداری مشترکین) و دیگری در کامپیوتر نشان می‌دهد. فعالیت‌های مالی با (۱) شروع شده و به (۹) ختم می‌شود و فعالیت‌های مشترک امور مالی و کامپیوتر با یک عدد واحد نشان داده شده است. و در نهایت حساب بدهی مشترکین در دفتر کل و ترازنامه با جمع بدهی مشترکین در کامپیوتر تطبیق یافته است.

نمودار گردش کار صورت تطبیق مانده بدهی مشترکین



		(
)		
		(

۱- معاونت پشتیبانی شرکت برق منطقه‌ای اصفهان